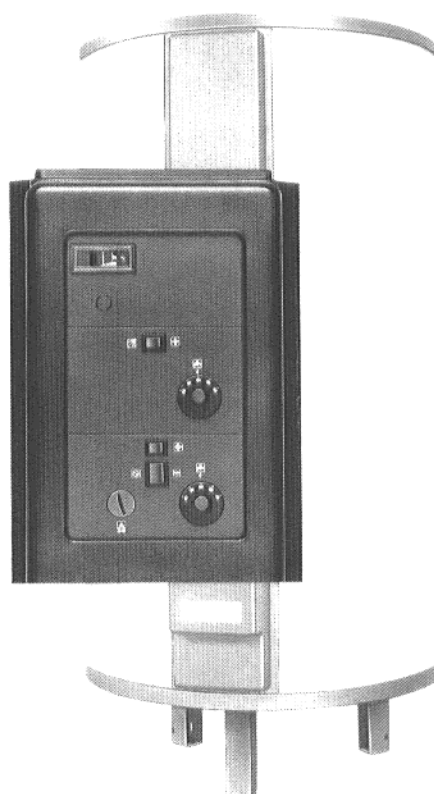


Οδηγία συναρμογής

Ρυθμιστικό BT 35 ..
επι του θερμοσυσσωρευτή καταναλώσιμου
νερού S_301 - 951



1. Γενικά

Η τυπολογική σειρά ρυθμιστικών BT35... αναλόγως εξοπλισμού της με οργανικά στοιχεία χρησιμοποιείται για τους κάτωθι τύπους θερμοσυσσωρευτή.

ST301 – ST951

SF301 – SF951

SE 301, 302, 401, 402

Η απεικονιζόμενη πορεία συναρμογής είναι η ίδια για όλα τα ρυθμιστικά.

Το ρυθμιστικό παραδίδεται στον πελάτη προσυναρμολογημένο στο ακέραιο. Αλλά επίσης μπορεί να γίνει μετατροπή ορισμένων οργανικών στοιχείων ή και μεταγενέστερη προσάρτηση άλλων (βλ. παρ. 4).

Η συναρμολόγηση του θερμοσυσσωρευτή γίνεται σύμφωνα με την χωριστή οδηγία συναρμογής (παραδιδόμενο υλικό: θερμοσυσσωρευτή).

Υπόμνηση:

Επικολλήστε την αυτοκόλλητη ετικέτα ισχύος (συσκευασμένη με το ηλεκτρικό θερμοστοιχείο) στην πινακίδα τυπολογίας επι του διαφράγματος του ρυθμιστικού.

2. Παραδιδόμενο υλικό

Ρυθμιστικό, χωρίς ενσωματωμένο θερμόμετρο, με καλύπτρα και αντίστοιχα παρελκόμενα συσκευασμένα και χειρισμού του ρυθμιστικού.

3. Συναρμογή

Ξεβιδώστε τις λαμαρινόβιδες από τον άνω και κάτω δίαυλο καλωδίων και αφαιρέστε τα εξαρτήματα δίαυλου καλωδίων.

Αφαιρέστε το θερμόμετρο από τον κάτω δίαυλο καλωδίων και προσαρμόστε το στο απόσπασμα υποδοχής του άνω οργανικού στοιχείου (εικ. 1).

Συναρμολόγηση του ένθετου αισθητήριου:

Λύστε και αφαιρέστε τα δυο παξιμάδια M6 της βάσης στηρίγματος του αισθητήριου.

Τοποθετήστε το αισθητήριο στη λάμα συγκράτησης πατώντας το αντίστοιχο έλασμα και βιδώστε το με τα παξιμάδια M6 κατά τρόπο που να εξασφαλίζεται άψογη επαφή μεταξύ αισθητήριου και σώματος του θερμοσυσσωρευτή (εικ. 2 και 3).

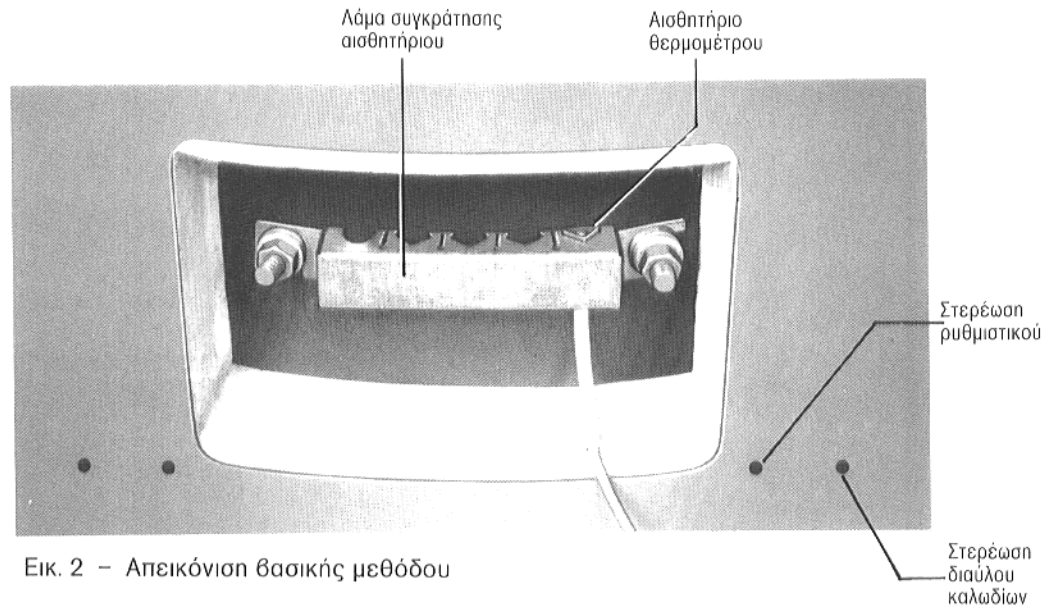
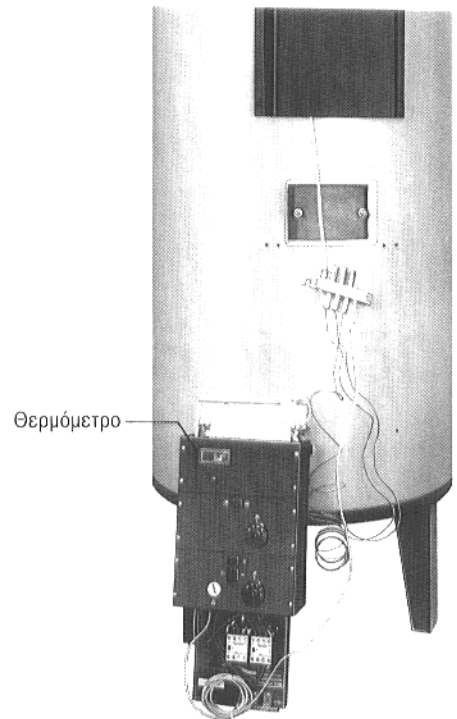
Τυχόν υπερβολικό σφίξιμο των παξιμαδιών μπορεί να καταστρέψει τα πάσα (σπειρωμα) των καρφίδων κοχλίωσης (ενδεικτική ροπή στρέψης με καταλληλο κλειδί ροπής = Nm).

Στερεώστε το καλώδιο γείωσης με το πέλημα καλωδίων και την οδοντωτή ροδέλλα στην καρφίδα κοχλίωσης (εικ. 3).

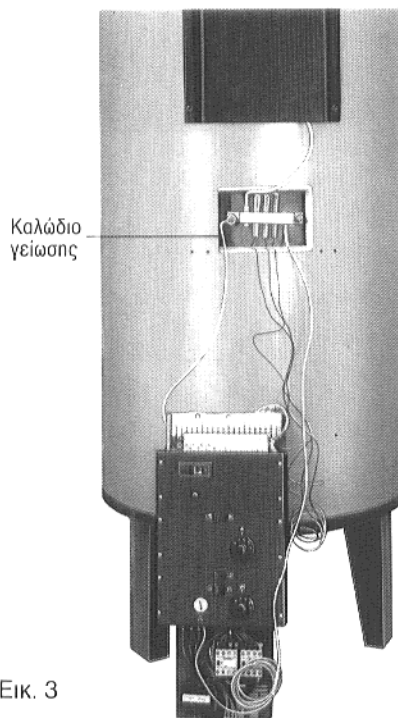
Περάστε προσεκτικά τα τριχοειδή σωληνίδια στο απόσπασμα υποδοχής του ένθετου αισθητήριου και στρώστε τα μέσα στον δίαυλο καλωδίων (εικ. 3 και 4).

Μην τσακίζετε τα τριχοειδή σωληνίδια!

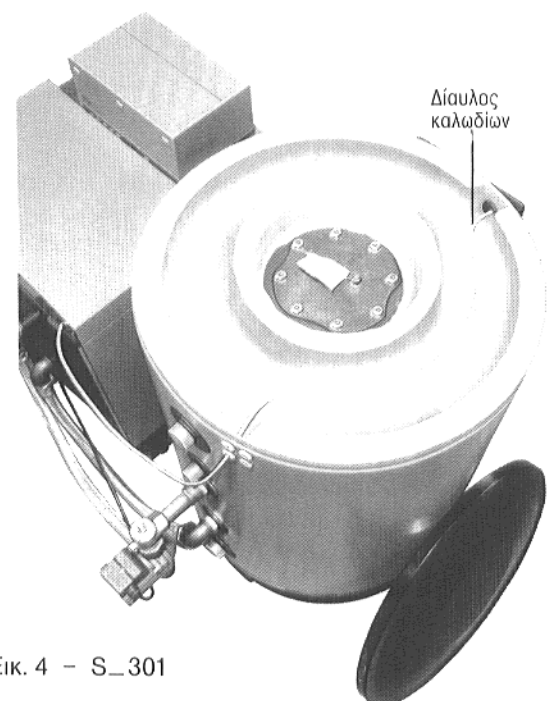
Εικ. 1



Εικ. 2 – Απεικόνιση βασικής μεθόδου



Εικ. 3



Εικ. 4 – S_301

Για το μέγεθος θερμοσυσσωρευτή S_301 πρέπει να παρεμβληθούν 4 τεμάχια προσθήκης θηλυκωτά στα άκρα πλαισίου (σκουλαρίκια) του ρυθμιστικού (εικ. 5).

Στερεώστε το ρυθμιστικό στον μανδύα του θερμοσυσσωρευτή με 4 λαμαρινόβιδες και οδοντωτές ροδέλλες (εικ. 6).

Τελειοποιήστε την ηλεκτρική σύνδεση σύμφωνα με το κυκλωματικό διάγραμμα.

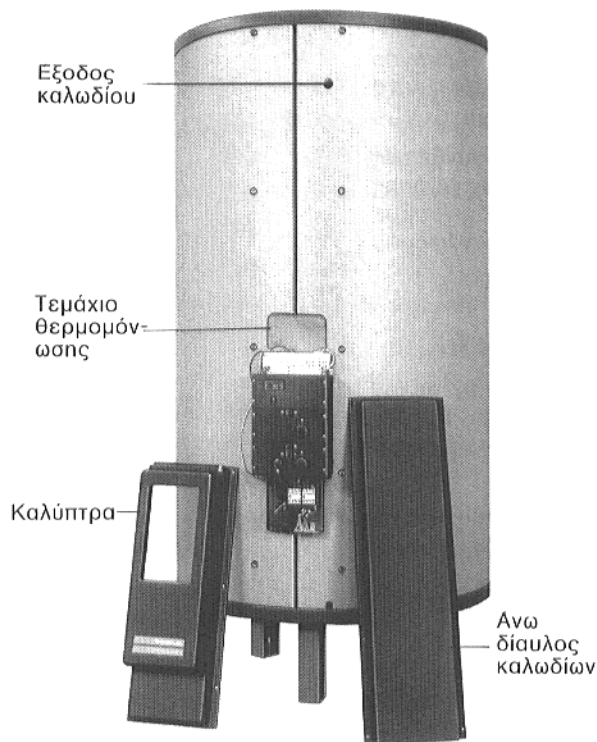
Στρώστε τα καλώδια όπως πρέπει (εικ. 4 και 6).

Απαιτείται στερεά σύνδεση σύμφωνα με τις τοπικές διατάξεις.

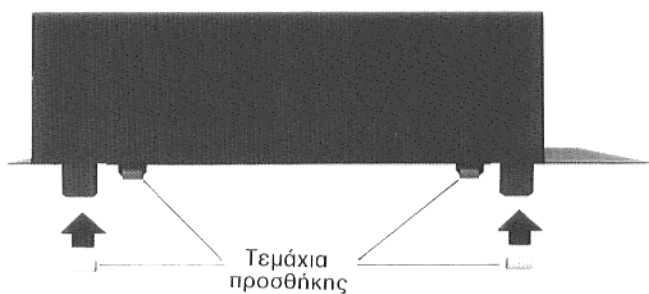
Προσαρμόστε την καλύπτρα ρυθμιστικού στη θέση της και βιδώστε την με λαμαρινόβιδες.

Ξανατοποθετήστε τον άνω δίαυλο καλωδίων (εικ. 7).

Ο κάτω δίαυλος καλωδίων δεν χρειάζεται πια.



Εικ. 6 - S_401-951



Εικ. 5

4. Ενσωμάτωση οργανικών στοιχείων

Για τα ρυθμιστικά BT 3500 και 3501 υπάρχει η δυνατότητα μεταγενέστερου εξοπλισμού με τα οργανικά στοιχεία S 102 και S 106/109:

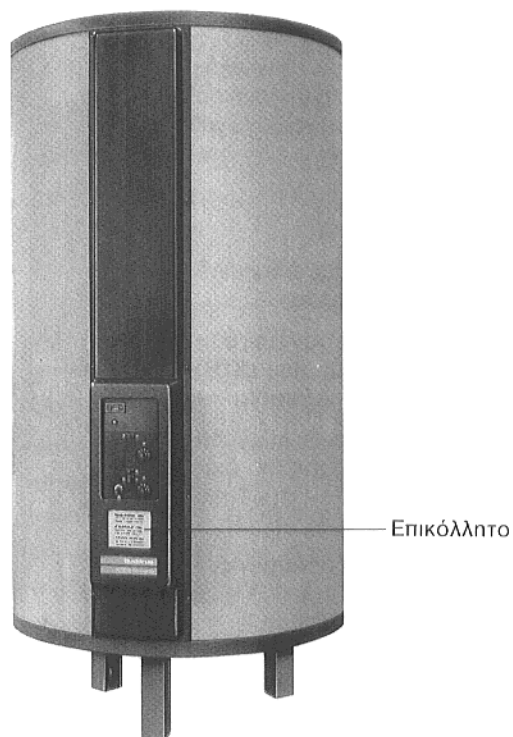
Για την σχετική τοποθέτηση πρέπει να αφαιρεθεί το τυφλό διάφραγμα αφού ξεβιδωθούν οι λαμαρινόβιδες.

Οργανικό στοιχείο S 102 (εικ. 8)

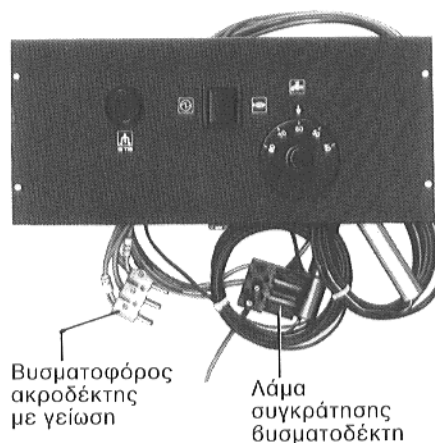
Η πλακέτα οργανικού στοιχείου να προσαρμοστεί στο πλαίσιο του βασικού στοιχείου κατά τρόπο που να συμπίπτουν οι 4 οπές ταυτόσημα.

Στερεώστε την πλακέτα οργανικού στοιχείου με 4 λαμαρινόβιδες.

Οι δυο λαμαρινόβιδες με οδοντωτές ροδέλλες να προβλεφθούν στην πλαστική φωλιά της πλακέτας οργανικού στοιχείου ως προστατευτικοί αγωγοί γείωσης.



Εικ. 7



Εικ. 8 - Οργανικό στοιχείο S 102

Βιδώστε την λάμα συγκράτησης βυσματοδέκτη για την ηλεκτρ. θέρμανση με 2 λαμαρινόβιδες πάνω στον πάτο του βασικού στοιχείου (εικ. 9).

Τελειοποιήστε τις βυσματοσυνδέσεις καλωδίων και την σύνδεση της γείωσης σύμφωνα με το κυκλωματικό διάγραμμα και σφίξτε τις βίδες του βυσματοφόρου (εικ. 9).

Οργανικό στοιχείο S 106/109 (εικ. 10)

Το οργανικό στοιχείο να εισαχθεί με τον πάτο του στο βασικό στοιχείο περασμένο κάτω από το μεσαίο οργανικό στοιχείο (εικ. 11).

Τελειοποιήστε τις βυσματοσυνδέσεις καλωδίων και την σύνδεση της γείωσης σύμφωνα με το κυκλωματικό διάγραμμα και σφίξτε τις βίδες του βυσματοφόρου.

Η πλακέτα οργανικού στοιχείου να προσαρμοστεί κατά τρόπο που να συμπίπτουν οι 4 οπές ταυτόσημα (εικ. 12).

Στερεώστε την πλακέτα οργανικού στοιχείου με 4 λαμαρινόβιδες.

Οι δυο λαμαρινόβιδες με οδοντωτές ροδέλλες να προβλεφθούν στην πλαστική φωλιά της πλακέτας οργανικού στοιχείου ως προστατευτικοί αγωγοί γείωσης.

Οργανικό στοιχείο S 131

Αφαιρέστε τις τυφλές τάπες κάτω από την ένδειξη του θερμομέτρου.

Τοποθετήστε στο άνοιγμα τον ασφαλιστικό περιοριστή θερμοκρασίας (STB) και στερεώστε τον με το παξιμάδι.

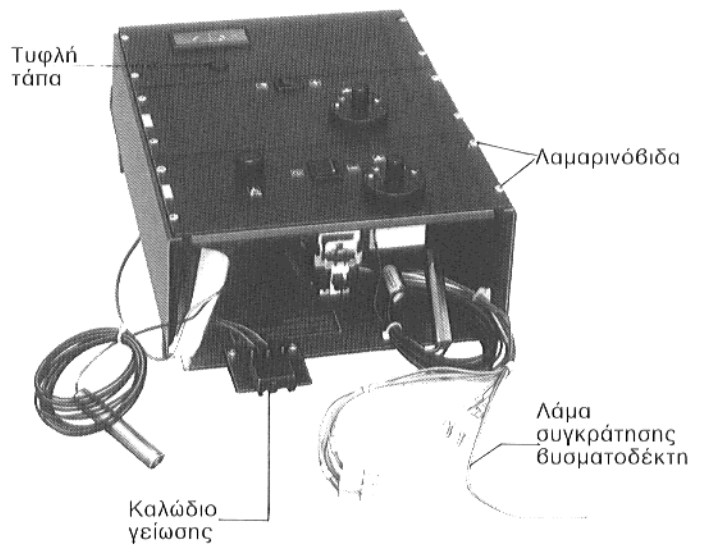
Τελειοποιήστε την ηλεκτρική σύνδεση σύμφωνα με το κυκλωματικό διάγραμμα. Επικολλήστε το σύμβολο ΑΠΘ (STB).

Τοποθετήστε το κάλυμμα πρόσοψης.

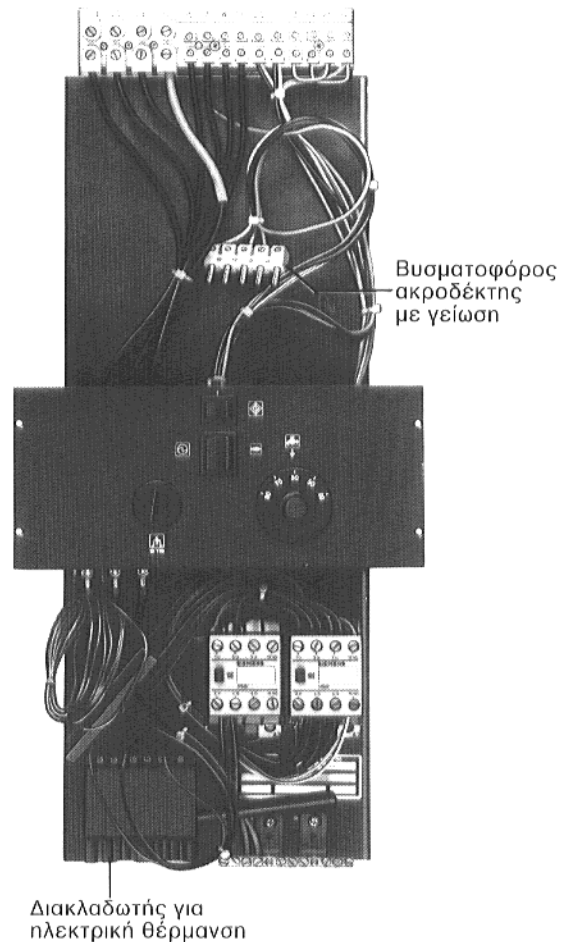
5. Πρωταρχική λειτουργία

Η πρωταρχική λειτουργία να γίνει σύμφωνα με την οδηγία χειρισμού παρουσία του ιδιοκτήτη του συστήματος.

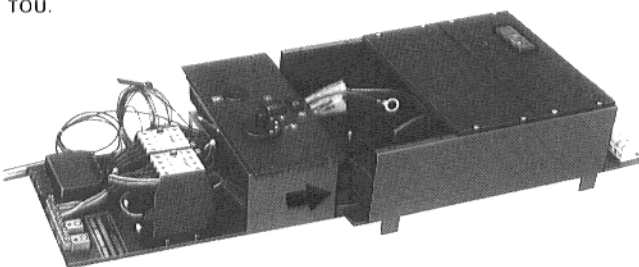
Επ' ευκαιρία να καταχωρηθεί στην οδηγία χειρισμού και το ενσωματωμένο ρυθμιστικό με χαρακτηρισμό του τύπου του.



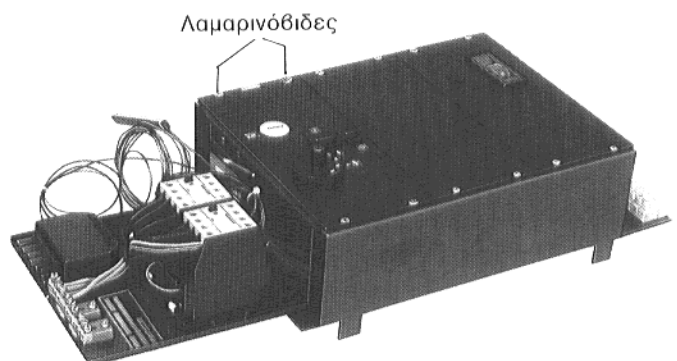
Εικ. 9



Εικ. 10 - Οργανικό στοιχείο S 106/109



Εικ. 11



Εικ. 12

Επιφύλαξη αλλαγών!